

Aktsomhetsvurderinger for bærekraftig forretningspraksis

# Redegjørelse rapporteringsåret 2022



## FNs BÆREKRAFTSMÅL



## Til lesere av rapporten

Næringslivet og offentlig sektor har stor påvirkning på mennesker, samfunn, miljø og dyr og kan både bidra positivt til utvikling, men også negativ medvirkning til skade. Virksomheter har derfor en nøkkelrolle i å oppnå FNs bærekraftsmål. En aktiv rolle for å være delaktige om å ta FNs bærekraftsmål på alvor og iverksette gode tiltak for å gjøre en endring og en forskjell.

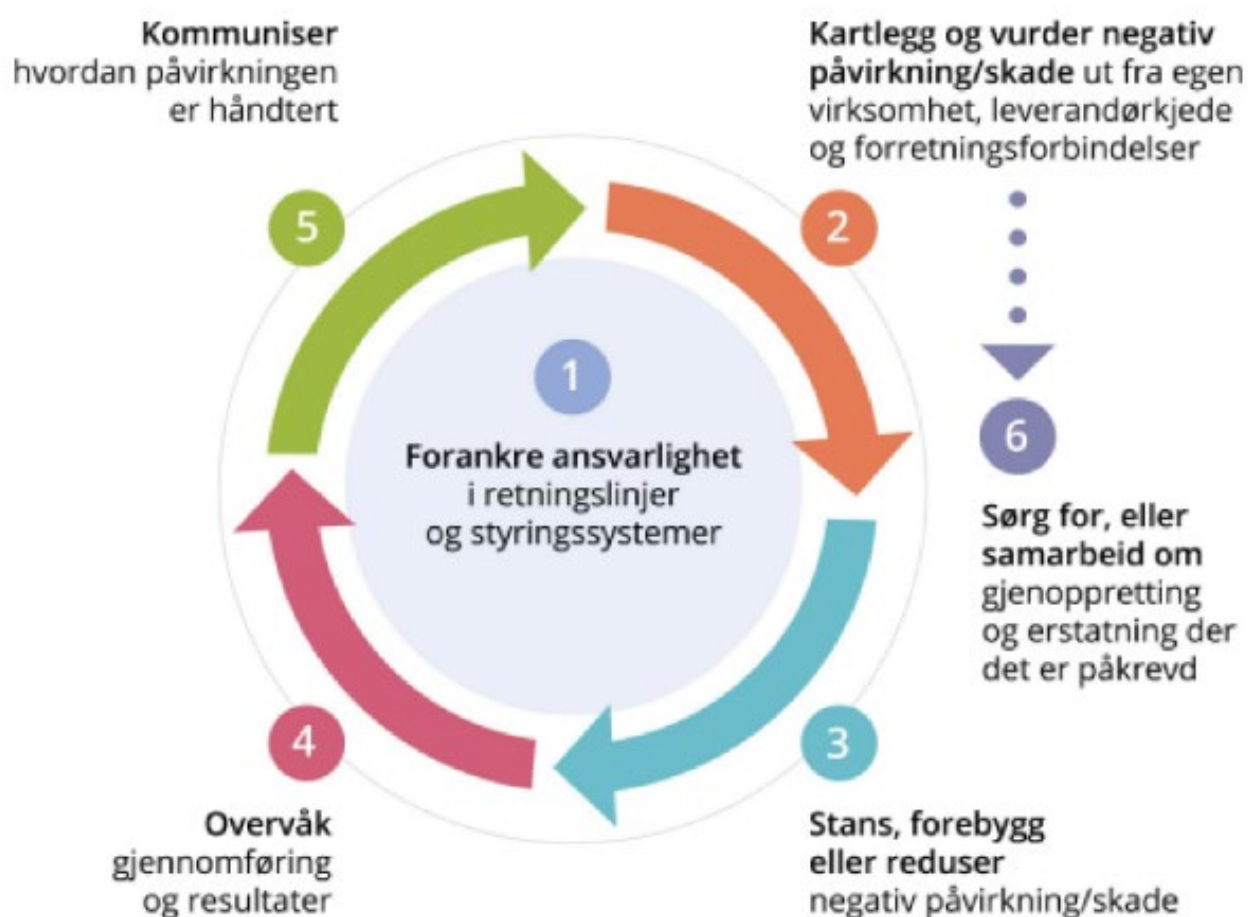
OECDs begrep ansvarlig næringsliv er det vi omhandler som bærekraftig forretningspraksis. Det er den systematiske innsatsen virksomheten gjør for å kartlegge, forebygge, begrense og gjøre rede for hvordan de håndterer risiko for negativ påvirkning, rette opp skade for mennesker, samfunn og miljø – som omhandles som aktsomhetsvurderinger (due diligence).

Alle virksomheter uavhengig av størrelse, er av norske myndigheter forventet å gjøre aktsomhetsvurderinger og etterlate FNs veiledende prinsipper for læringsliv og menneskerettigheter (UNGP/ UN-Guiding Principles on Business and Human Rights) og OECDs retningslinjer for flernasjonale selskaper. Dette gjelder både næringsliv, offentlig sektor og organisasjoner.

SET Elektro tar dette på alvor og har iverksatt systematisk arbeide i virksomheten.

# Aktsomhetsvurderinger

Aktsomhetsvurderinger betyr at virksomheten skal være åpen og ærlig om utfordringer og håndterer dette på best mulig måte i samråd med sine interessenter, så godt det lar seg gjøre. Modellen for å synliggjøre hvordan vi jobber, er bygget rundt FNs veiledende prinsipper for næringsliv og menneskerettigheter, samt OECDs modell for aktsomhetsvurderinger for et ansvarlig næringsliv.



Modellen har seks trinn som beskriver hvordan virksomheter kan jobbe for mer ansvarlig og bærekraftig forretningspraksis og denne rapporten er delt inn i kapitler basert på denne modellen.

# Forord av daglig leder

Det er viktig for våre kunder og våre ansatte å kunne gå foran som et godt eksempel for å ha en helhetlig tilnærming til FNs veiledende prinsipper for næringsliv og menneskerettigheter, samt OECDs modell for aktsomhetsvurderinger for et ansvarlig næringsliv. På denne måten kan vi ta vårt ansvar.

Vi ønsker å være med på å bidra og lede utviklingen av bransje mot økt bærekraft. Vårt mål er å være den foretrukne leverandøren, samt tiltrekke oss og utvikle våre ansatte på en bærekraftig måte i takt med tiden.

Våre eksisterende verdier, forpliktelser og forretningsetikk gjør sitt til at alle ansatte i SET Elektro jobber for å levere bærekraftige løsninger gjennom innovativ tenkning basert på god erfaring og lang historie i bransjen. Vår jobbutførelse er basert på anerkjente metoder og vi har alle forståelse av den synergieffekten vi utøver med søkelys på bærekraft. I alle våre arbeidsoperasjoner vil vi være bevisst på at alle våre handlinger er viktig bidragsyter for å oppfylle og gjøre de endringer som skal til for å oppfylle FNs bærekraftsmål og vi skal fortsette å jobbe for å stille krav også til våre leverandører/samarbeidspartnere.

Våre kjerneverdier er å være løsningsorienterte, ærlige, utholdende, og resultatdrevne. Våre forpliktelser om menneskesyn og menneskeverd er forankret i vår bedriftskultur. Dette vil være viktige bidragsytere for å realisere bærekraftsmålene.

*«Varige og gode endringer oppnås ved å respektere, ivareta og fremme etiske verdier, miljøet globalt og nasjonalt samt respektere menneskerettighetene»*

*Kenneth Askjem*

Daglig leder

# Nøkkelinformasjon om bedriften og leverandørkjeden (Åpenhetsloven § 5a)

## **Navn på bedriften:**

SET Elektro AS

## **Adresse:**

Gamle Ramnesvei 36, 3170 Sem

## **Viktigste merker, produkter og tjenester:**

SET Elektro AS er en ledende aktør innen elektro

## **Beskrivelse av bedriftens struktur:**

SET Elektro AS er et Norsk aksjeselskap med hovedkontoret på Østlandet, Sem. Virksomheten har flere avdelinger, stasjonert henholdsvis i Ås, Porsgrunn og Drammen. Selskapet er del av det organiserte arbeidslivet og er tilsluttet NHO, NELFO samt MEF, (Maskinentreprenørenesforening)

Virksomhetens driftsområde er bygg- og anleggsarbeider hvor SET Elektro AS er enten hoved/ totalentreprenør, underentreprenør eller leverandør. (Driften omfatter ikke egenimport av produkter).

SET Elektro er en matrise organisasjon, samtidig rapporterer ansatte som en linjeorganisasjon. Ansatte er ansatt i en avdeling hvor leder i avdelingen har personalansvar for den ansatte, samtidig bidrar de til ulike prosjekter. I prosjektene har prosjektlederne det overordnet ansvaret.

SET Elektro har en ledergruppe, bestående av daglig leder, Økonomi Controller og HR&HMS leder, med møter hver uke. Daglig leder har det overordnet ansvaret for bærekraft, etiske retningslinjer og at FNs bærekraftsmål blir ivaretatt, i samarbeide med HR&HMS leder. Daglig leder, Økonomi Controller og innkjøpsansvarlig har ansvar for rapportering av tall/ oversikter og at vår policy i Kvalitetssystemet om valg av leverandører, produsenter og forretningsforbindelser overholdes i henhold til åpenhetsloven.

## **Arbeidet med åpenhetsloven er koordinert på bransjenivå**

Vi benytter Nelfo og MEF sine fellesløsninger og maler i vårt arbeid. I våre kontrakter stiller vi krav til åpenhetsloven, som sikrer vår virksomhet tilgang til våre underleverandørers aktsomhetsvurderinger og informasjon om underleverandørers varekjøp og leverandørkjeder. Våre kontraktsbestemmelser inkluderer også krav til lønns- og arbeidsvilkår, internkontroll, Sikkerhet, helse og arbeidsmiljø (SHA).

Daglig leder og HR&HMS leder har i fellesskap ansvar for strategier for arbeider med åpenhetsloven og bærekraft. Dette er den systematiske innsatsen virksomheten gjør for å kartlegge, forebygge, begrense og gjøre rede for hvordan de håndterer risiko for negativ påvirkning, rette opp skade for mennesker, samfunn og miljø – som omhandles som aktsomhetsvurderinger (due diligence).

**Omsetning i rapporteringsåret (NOK)**

267 mill.

**Antall ansatte:**

100

**Er virksomheten omfattet av åpenhetsloven?**

Ja

**Vesentlige organisatoriske endringer side forrige rapportering?**

Ingen endringer, dette er SET Elektro sin første rapport.

**Navn, tittel for kontaktperson for rapporten:**

Lise Mikkelsen, HR&HMS Leder

**E-post adresse for kontaktperson for rapporten:**

lise.mikkelsen@set.no

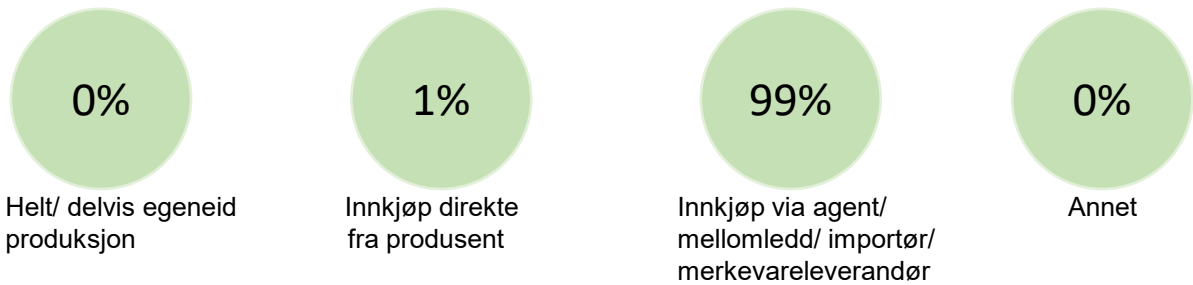
# Informasjon om leverandørkjeden

## Generell beskrivelse av bedriftens innkjøpsmodell og leverandørkjede

SET Elektro har spesialisert seg som leverandør av elektrotjenester innen områdene samferdsel og installasjon. Virksomheten har en egen innkjøpsansvarlig som identifiserer nødvendige produkter og tjenester, forhandler og anskaffer utstyr til våre prosjekter i Norge. Elektroutstyret er hovedsakelig anskaffet fra førsteleverandører i Europa. Våre leverandører kan være store globale selskaper til små og mellomstore aktører i nærområdet.

Mer enn 80 % av SET Elektro sine tredjepartskostnader kan tilskrives de 10 største leverandørene.

## Type innkjøp/ leverandørforhold:



# Mål og progress

## Prosessmål og fremgang for det rapporterte året

- 1 Det har ikke vært satt noen mål for 2022, da dette arbeidet ikke var definert ennå. Mål har derfor kun blitt definert for 2023.

## Mål for kommende år

- 1 Alle ansatte må ha lest gjennom dette dokument lagret i Kvalitetssystemet, inne utgangen av august 2023.
- 2 Alle leder må ha gjennomført et 30 min kurs fra HR&HMS leder, innen utgangen av oktober 2023.
- 3 I løpet av siste halvdel av 2023 vil ledergruppen ha definert bærekrafts-mål som vil gjelde på anlegg og kontorer, samt transport av varer og ansatte.
- 4 I løpet av 2023 skal all skjematikk, kontraktsmaler og oppfølgingsprosedyrer være tilgjengelige for de som er involvert i arbeidet.





Kommuniser hvordan påvirkningen er håndtert

Kartlegg og vurder negativ påvirkning/skade ut fra egen virksomhet, leverandørkjede og forretningsforbindelser



## Forankring av bærekraft i SET Elektro, ansvarlighet, retningslinjer og styringssystemer

Det handler om Strategier, planer og relevante policyer og aktsomhetsvurderinger som er vedtatt av ledelsen. Arbeidet med aktsomhetsvurderinger bør være en integrert del av virksomhetens forretningsdrift. Forventninger fra toppledelsen, tydelig plassering av ansvar og alle involverte må vite hva de skal gjøre, på denne måten lykkes vi med vårt arbeide for å være en bærekraftig leverandør.

# Policy for egen virksomhet

## Hvordan skal SET Elektro uttale seg om sine forpliktelser om å respektere mennesker, samfunn, vårt miljø og klima?

Denne policy er basert på FNs grunnleggende menneskerettigheter og den internasjonale arbeidsorganisasjonen og arbeidsstandarder. Dokumentet er tilgjengelig i Virksomhetens personalhåndbok. Lenke til offentlig tilgjengelig policy for SET Elektro HER. Selve dokumentet lagres i vårt Kvalitetssystem.

### Mennesker og samfunn:

- Det skal ikke forekomme noen form for tvangsarbeid, slavearbeid eller ufrivillig arbeid.
- Arbeidere skal uten unntak ha rett til å slutte seg til eller etablere fagforeninger etter eget ønske, og til å forhandle kollektivt
- Minstealder for arbeidere skal ikke være mindre enn 15 år og i tråd med nasjonal minstealder for ansettelse
- Det skal ikke forekomme diskriminering når det gjelder ansettelse, avlønning, opplæring, forfremmelse, oppsigelse eller pensjonering basert på etnisk tilhørighet, kaste, religion, alder, uførhet, kjønn, sivil status, seksuell legning, fagforeningsarbeid eller politisk tilhørighet.
- Fysisk mishandling eller avstraffelse, eller trussel om fysisk mishandling er forbudt. Det samme gjelder seksuelt eller annet misbruk og andre former for ydmykkelser
- Det skal arbeides for å sikre arbeidere et sikkert og sunt arbeidsmiljø
- Lønn til arbeidere for en normal arbeidsuke skal minst være i tråd med nasjonale minstelønnsbestemmelser eller bransjestandard, den høyeste gjelder. Lønn skal alltid være tilstrekkelig til å dekke grunnleggende behov, inkludert noe sparing.
- Lønnsforhold og utbetaling av lønn skal være skriftlig avtalefestet før arbeidet påbegynnes. Avtalen skal være forståelig for arbeideren.
- Arbeidstiden skal være i tråd med nasjonale lover eller bransjestandard, og ikke overstige arbeidstid i samsvar med gjeldende internasjonale konvensjoner
- Forpliktelser overfor arbeidere, i tråd med internasjonale konvensjoner, nasjonale lover og regler om regulære ansettelser skal ikke omgås gjennom bruk av korttidsengasjementer (som bruk av kontraktsarbeidere, løsarbeidere og dagarbeidere), underkontraktører eller andre arbeidsrelasjoner
- Produksjon og bruk av naturressurser skal ikke bidra til å ødelegge ressurs- og inntektsgrunnlag for urfolk eller andre marginaliserte befolkningsgrupper, for eksempel ved å beslaglegge store landarealer, uforsvarlig bruk av vann eller andre naturressurser som befolkningsgruppene er avhengig av

### Miljø og klimaendringer:

- Negativ miljøpåvirkning skal reduseres i hele verdikjeden. I tråd med føre var-prinsippet skal det gjennomføres tiltak for kontinuerlig å minimere utslipp av klimagasser og lokal forurensing, bruk av skadelige kjemikalier, sprøytemidler og for å sikre bærekraftig ressursuttak og forvaltning av vann, hav, skog og land, og bevaring av biologisk mangfold
- Nasjonal og internasjonal miljølovgivning og -reguleringer skal overholdes og relevante utslippstillatelser skal innhentes
- Dyre- og fiskevelferd skal respekteres. Tiltak bør iverksettes for å minimere negativ påvirkning på produksjonsdyrs og arbeidsdyrs velferd

### Hvordan er policy for egen virksomhet blitt utviklet?

Denne første versjonen er utviklet av HR&HMS Leders egen kunnskap om åpenhetsloven og erfaringen om bærekraftsarbeider. Versjonen er videre basert på informasjon på nettsiden til Etisk Handel Norge, bransjens informasjonskanaler for arbeide med åpenhetsloven (MEF) Maskinentreprenørenes forening, LOV om virksomhetens åpenhet og arbeid med grunnleggende menneskerettigheter og anstendig arbeidsforhold. (Åpenhetsloven, LOV-2021-06-18-99). BNLs veileder for valg av seriøse aktører med henvisning til åpenhetsloven og relevante maldokumenter (mal for avklaringsmøte, samt spesielle kontraktsbestemmelser mv.)

# Organisering og internkommunikasjon

## **Hvordan er arbeidet med aktsomhetsvurderinger organisert i bedriften, og hvorfor?**

Ansvar for å følge opp og etterlever åpenhetsloven er lagt til en arbeidsgruppe bestående av ansatt fra innkjøpsavdelingen, da innkjøpsavdelingen kjenner selskapet leverandørkjede best, Økonomi Controller, som følger opp arbeider og rutiner utført av innkjøpsavdelingen. Ansvar for bærekraft ligger hos daglig leder og HR&HMS leder. Det er viktig at alle får eierskap til sin funksjon og har gode oppfølgingsrutiner.

## **Hvordan blir betydningen av virksomhetens aktsomhetsvurderinger tydeliggjort for nye medarbeidere og ansatte?**

I alle stillingsannonser vil våre arbeider bli omtalt og allerede i rekrutteringsprosessen blir nye ansatte kjent med vår policy og arbeider med bærekraft og aktsomhetsloven. Våre kjerneverdier, inkludering, mangfolds arbeide vil bli tema i alle jobbintervjuer. I ansattes stillingsbeskrivelser skal våre arbeider bli nedfelt et stykke arbeide alle må ta del i.

Virksomhetens forpliktelse om bærekraftsarbeide er også tydelig fremhevet på vår hjemmeside.

Selve prosessen med å prioritere innkjøps policy er nedfelt i innkjøpsavdelingen.

Avvik skal meldes i vårt digitale avvikssystem og håndtert av HR&HMS eller innkjøp der dette faller naturlig inn. Dersom problemstillingene som blir meldt inn er omfattende blir ekstern ekspertise tilkalt ved behov.

## **Hvordan sikres det at ansatte har tilstrekkelig kompetanse?**

Ledere og ansatte blir oppdatert i arbeidet og de som er involvert i utforming av policy blir kurset ved behov. I SET Elektro benyttes kjemikaliekartotek, som gir oss innsikt i leverandører og produsenter.

## **Involvering av ledelsen/ styret for å følge opp strategier/ planer.**

SET Elektro her per i dag ingen bærekraftsstrategi, dette vil komme på plass i siste halvdel av 2023. Det vil bli satt KPIer og definere handlingsplaner for å sikre effektiv implementering. Det vil bli rapportert til Styret to ganger per år.

# Samarbeide med leverandører

## **Hvordan tydeliggjøre virksomheten viktigheten av ansvarlighet og bærekraft i møte med leverandørkjeden?**

Alle innkjøpsordrer skal fremheve våre retningslinjer for våre leverandører, også allerede avtalte kontrakter for fremtidig leveranse. PO (innkjøpsordrer) bekrefter leverandører at de skal handle i samsvar med vår policy. Som en del av leverandørkjedeprosessen skal våre minimumskrav godkjennes av våre leverandører og lagres i SET Elektro sitt kvalitetssystem, under åpenhetsloven.

## **Hvilke erfaringer har virksomheten gjort seg og hva har endret seg i løpet av rapporteringsåret?**

SET Elektro er nå i gang med arbeidet og har derfor ikke mulighet til å reflektere seg over noen endringer, etter bærekraftig forretningspraksis.



Kommuniser hvordan påvirkningen er håndtert

Kartlegg og vurder negativ påvirkning/skade ut fra egen virksomhet, leverandørkjede og forretningsforbindelser



## Kartlegging av virksomhetens påvirkning på mennesker, samfunn og miljø (Åpenhetsloven § 5b)

Kartlegging handler først om å danne seg et overordnet risikobilde. Deretter prioritere de mest vesentlige risikoområder for grundigere kartlegging og håndtering av funn. Funnene skal avdekke virksomhetens risiko å handle negativt med påvirkning eller skade på mennesker, samfunn og miljø. Dette gjelder også leverandørkjeden.

## Kartlegging og prioriteringer

*«Å prioritere en eller flere risikoområder på bakgrunn av alvorlighetsgrad, betyr ikke at noen risiko er viktigere enn andre, eller at virksomheter ikke gjør noen med annen risiko, men at det som har størst negativ påvirkning prioriteres først. Kartlegging og prioritering er en kontinuerlig prosess».*

Arbeidsmøter for kartlegging av leverandørkjeder og aktsomhetsvurderinger blir igangsatt i rapporteringsperioden. Vi anvender tilgjengelig informasjon fra bransjeforeninger og andre aktører som grunnlag for vårt interne arbeid. Vi har prioritert kartlegging av verdikjeder knyttet til vår kjernevirksomhet. Vi støtter oss for øvrig på kartleggingsarbeidet som skjer på bransjenivå. SET Elektro starter i siste halvdel av 2023 med å kartlegge og evaluere risikoer ved å bruke relevante risikoverktøy. Det vil bli sendt ut spørreskjema til en utvalg av våre leverandører og ber dem fylle ut dette.



## Stanse, forebygge, redusere negativ påvirkning (Åpenhetsloven § 5c)

Handler om å håndtere funn fra kartleggingen på en god måte og det handler hovedsakelig om å utvikle planer og rutiner for å håndtere risiko hvor resultatet kan være å endre egne policy og styringssystemer. Dette vil være vellykket dersom vi avdekker negativ påvirkning på mennesker, samfunn og miljø. Konkrete bidrag til FNs bærekraftsmål.

## **Beskrivelse:**

SET Elektro, har dannet seg en oversikt over rutiner, oppstart høst-2023.

Vi bygger vår kartlegging på informasjon fra nærmeste leverandør, på informasjon i Startbank og anerkjente vareregistre.

Vi gjennomfører egne undersøkelser av leverandører i forbindelse med egenimport med tilhørende risikovurdering. Vår virksomhet utfører i tråd med vår bedriftsinterne rutine (påseplikt mv) kontroll av lønns- og arbeidsvilkår på bygg- og anleggsplasser i Norge.

Vi bruker NHO sin veileder for valg av seriøse bedrifter for å fremme de formål som åpenhetsloven og annet regelverk skal fremme (arbeidsmiljøloven, byggherreforskriften, allmengjøringsloven, forskrifter om allmenngjøring av tariffavtaler, forskrift om lønns- og arbeidsvilkår i offentlige kontrakter mv.).

Vi planlegger å følge NHO sine seminarer om arbeidet med kartlegging av verdikjeder på bransjenivå som grunnlag for videre kartlegging og prioritering av vårt bedriftsinterne arbeid med aktsomhetsvurderinger i våre verdikjeder.

Vi vil oppdatere vår rutine/retningslinje med varslingskanal/klagemekanisme i tråd med Forbrukertilsynets veiledning og anbefalinger fra NHO. Tiltakene forventes å bidra til økt mulighet til å fange opp risiko for brudd på de formål åpenhetsloven skal ivareta, og bidra til å rette opp negative konsekvenser der det er påkrevd.

# Stanse, forebygge eller redusere

Mål: Legg til mål, status på fremdrift, og beskrive tiltak vi har iverksatt for å håndtere virksomhetens prioriterte negative påvirkning på mennesker, samfunn og miljø. Eksempel på våre arbeider.

| Prioritert negativ påvirkning/ skade | Organisasjonsfrihet  |
|--------------------------------------|--|
| Overordnet mål:                      | Bidra til ansattes rett til å organisere seg i fagforening |
| Status:                              | Pågående   |
| Mål i rapporteringsåret:             | Kommer 2023  |

| Prioritert negativ påvirkning/ skade | Kvinneandel i organisasjonen                              |
|--------------------------------------|---|
| Overordnet mål:                      | Bidra til kvinneandelen i organisasjoner og styrever øker |
| Status:                              | Pågående  |
| Mål i rapporteringsåret:             | Kommer 2023   |

| Prioritert negativ påvirkning/ skade | Korrupsjon  |
|--------------------------------------|---|
| Overordnet mål:                      | Bidra til nulltoleranse av korrupsjon. Undersøke om våre hovedleverandører har instruksjoner, prosedyrer og opplæring angående risiko knyttet til korrupsjon. |
| Status:                              | Pågående  |
| Mål i rapporteringsåret:             | Kommer 2023   |

## Andre tiltak for å håndtere negativ påvirkning/ skade

### Pågående:

Vi ønsker å etterspørre informasjon fra våre hovedleverandører angående bruk av kjemikalier ved vask av tunneller. Kjemikalier må oppfylle våre krav til forsvarlig helsemiljø.



**Pågående:**

Vi ønsker å sette søkelys på matsvinn og skille matavfall fra restavfall. På denne måten kan vi få kontroll på matsvinnet og rapportere mer nøyaktig også til årlig rapportering av vårt Miljøfyrtårnsarbeidet.

**Pågående:**

Vi ønsker å få flere firmabiler som el-biler. Satsning på en slik løsning i siste halvdel av 2023.

**Reduksjon av klimautslipp:**

I spørreskjemaet vi sender ut til våre største leverandørene stiller vi også spørsmål om miljøvennlig valg.

**Valg av produkter og sertifiseringer:**

For de viktigste utstyret i vår leverandørkjede overvåker vi om leverandørene har ISO 9001 og/ eller ISO 14001 og/ eller ISO 50001

**Bidrag til utvikling, kompetanseheving og opplæring internt og av leverandører og arbeidere i leverandørkjeden:**

SET Elektro ser på løsninger for å utvikle vår etablerte «SET Skole», en «kunnskapsbank». God opplæring av nyansatte, i prøvetiden og av eksisterende personell og prosjektledere, samt utvikle disse i takt med tiden. På samme måte vil vi etterspørre kompetanseløft fra våre samarbeidspartnere.

**Bekjempe korrupsjon**

I egen virksomhet og i vår leverandørkjede.

**Rotasjonsordninger og nattarbeide:** Fokus på gode vilkår fremover i tid.



## Overvåking av gjennomføring og resultater

Handler om å måle effekten av systematikken av eget arbeid i hvert trinn i aktsomhetsvurderingene. Dette arbeide skal speile vårt arbeide og viser at SET Elektro gjør gode aktsomhetsvurderinger.

Systematikk og rutiner er stikkord for å lykkes. Det er på denne måten vi har mulighet til å fange opp, vurdere og danne oss konklusjoner. Deretter danne oss prioriteringer og gjøre nødvendige tiltak som en del av aktsomhetsarbeidene.

## Overvåkning og evaluering

Håndtere og overvåking av virksomhetens risiko for Skade og negativ påvirkning på mennesker, samfunn og miljø, og hvordan overvåkingen gjennomføres i praksis, må beskrives og nedfelles i et arbeidsdokument.

I SET Elektro er det avklart at:

- Innkjøpsavdelingen har ansvar for oppfølging av leverandører.
- HR&HMS leder er ansvarlig for oppfølging av miljø og bærekraft utfordringer.
- Prosjektlederne er ansvarlige for å følge opp aktivitetene som vil eventuelt skje på anlegg/byggeplass.
- Daglig leder er ansvarlig for Sem, Ås, Porsgrunn og Drammen kontorene og aktivitetene som foregår der.

Vi har ennå ikke utført noen sporing, men implementering av sporing vil bli justert og tilpasset i løpet av 2023.

Da SET Elektro har i løpet av 2023 startet med arbeidene om bærekraft, åpenhet og aktsomhetsvurderinger, er vi fullt i gang med å kartlegge hvordan våre tiltak skal fungere og fortsette å arbeide for å oppnå de beste resultater.



Kommuner  
hvordan påvirkningen  
er håndtert

Kartlegg og vurder negativ  
påvirkning/skade ut fra egen  
virksomhet, leverandørkjede  
og forretningsforbindelser



## Kommunisere, hvordan påvirkningen er håndtert

Virksomheter skal kommunisere offentlig om relevante styringsdokumentet knyttet til aktsomhetsvurderinger.

Kommunikasjonen bør inkludere hvordan risikoen er avdekket og håndtert, samt hvilke effekter man oppnådde av tiltakene/aktivitetene.

Etter åpenhetslovens §4 skal virksomheter som er omfattet årlig offentliggjøre en redegjørelse for aktsomhetsvurderinger

## Kommunisere eksternt/ internt

SET Elektro har en åpen og god dialog med sine leverandører også ved negativ påvirkning/ skade.

Internt har vi god og åpen dialog med AMU (Arbeidsmiljøutvalget), fagforeningene og vernetjenesten.

På nettsiden vil vi kommunisere om vår åpenhet og bærekraftarbeid.

Vi vil alltid svare på henvendelser fra myndigheter, medier, interessenter og kunder.

Eksterne henvendelser med ønsker om informasjon om vårt arbeide for grunnleggende menneskerettigheter og anstendige arbeidsforhold henvendelse om denne rapporten eller henvendelser om vår innkjøpspolicy: [post@setelektro.no](mailto:post@setelektro.no)



Kommuniser  
hvordan påvirkningen  
er håndtert

Kartlegg og vurder negativ  
påvirkning/skade ut fra egen  
virksomhet, leverandørkjede  
og forretningsforbindelser



6  
Sørg for, eller  
samarbeid om  
gjenoppretting  
og erstatning der  
det er påkrevd

## Gjenoppretting der dette er påkrevd

Når en virksomhet har identifisert at den har forårsaket eller bidratt til skade er gjennomopprettingsprosedyren en nødvendighet. Dette kan dreie seg om kompensasjon, økonomisk erstatning eller en offentlig beklagelse. Enkelte situasjoner kan en skade rettes opp på annet vis med en utøvende handling.

## Gjenoppretting

Handler om en policy som beskriver gjenoppretting ved negative konsekvenser for mennesker, samfunn og miljø.

Hvis det viser seg at vår aktivitet har en negativ påvirkning vil vi stanse aktiviteten, eventuelt endre vår policy underveis. Dersom noen av våre leverandører er funnet ansvarlig for negativ påvirkning vil SET Elektro være pådriver for at det tilbys hjelp for endring eller at det utføres en gjenoppretting.

## Sikre tilgang til klagemekanismer

Internt sikrer vi at ansatte får påvirke ved å benytte avvik og forbedringsforslagsmodul i Virksomhetens kvalitetssystem.

Alle ansatte er opplært i systemet, ved nyansettelse er dette en del av onboardingen.

I tillegg er gode varslingsrutiner om kritikkverdige forhold også publisert i Kvalitetssystemet og gjort kjent for alle ansatte.

Ledelsen og HR&HMS leder i virksomheten jobber kontinuerlig for å ha et godt samarbeid med fagforeningene, vernetjenesten og arbeidsmiljøutvalget.

Utenfor selskapet kan alle kontakte bedriften ved å skrive e-post til [post@setr.no](mailto:post@setr.no) adressen ligger lett tilgjengelig på vår hjemmeside.

Kontaktinformasjon:

SET Elektro AS  
Lise Mikkelsen, HR&HMS Leder  
[lise.mikkelsen@set.no](mailto:lise.mikkelsen@set.no)

SET Elektro AS, Gamle Ramnesvei 36, 3170 Sem